

**ỦY BAN NHÂN DÂN  
THỊ XÃ BỈM SƠN**

**CỘNG HOÀ XÃ HỘI CHỦ NGHĨA VIỆT NAM  
Độc lập - Tự do - Hạnh phúc**

Số: 1006 /UBND-QLĐT

*Bỉm Sơn, ngày 06 tháng 6 năm 2019*

V/v xin chủ trương địa điểm lập quy  
hoạch nghĩa trang nhân dân tại khu vực  
phía Bắc thuộc p. Bắc Sơn, TX. Bỉm Sơn

Kính gửi: Ủy ban nhân dân tỉnh Thanh Hóa.

Ngày 01/11/2013, UBND tỉnh QĐ số 3878/QĐ-UBND Vv phê duyệt Quy hoạch chung thị xã Bỉm Sơn đến năm 2030, tầm nhìn sau năm 2030; theo đó, nghĩa trang nghĩa trang nhân dân Thị xã đã được quy hoạch tại vị trí phía Đông phường Đông Sơn với diện tích 46ha (là nghĩa trang cấp khu vực). Trước khi nghiên cứu lập điều chỉnh quy hoạch chung Thị xã Bỉm Sơn, khu vực này (Khu vực quy hoạch nghĩa trang Đông Sơn) chủ yếu là đất nông lâm nghiệp, giao thông khó khăn và rất khó thu hút đầu tư phát triển công nghiệp. Tuy nhiên từ năm 2014, khi có dự án đầu tư nhà máy xi măng Long Sơn, nhất là khi được nhà nước đầu tư 8,5 km đường nối Quốc lộ 1A với nhà máy xi măng Long Sơn; khu vực này trở nên hấp dẫn với các nhà đầu tư. Chỉ trong 4 năm (từ 2014-2018) đã có 5 dự án đầu tư vào khu vực phía Đông phường Đông Sơn với tổng mức đầu tư khoảng 8.500 tỷ đồng, đồng thời giai đoạn từ nay đến năm 2023, Công ty Xi măng Long Sơn tiếp tục đầu tư thêm 2 lò sản xuất xi măng ( lò số 3 và lò số 4) nâng tổng công suất của nhà máy lên trên 10 triệu tấn /năm.

Đồng thời với chấp thuận đầu tư xây dựng nhà máy xi măng Long Sơn, UBND tỉnh đã cấp cho nhà máy được khai thác mỏ đá, mỏ sét là nguyên liệu chính của sản xuất xi măng, vị trí các mỏ nằm tại phường Đông Sơn và xã Hà Vinh, sát với khu vực quy hoạch nghĩa trang. Từ khi nhà máy đi vào vận hành, hoạt động phá đá, nổ mìn hầu như không ngừng nghỉ; tạo rung chấn và tiếng ồn khu vực quy hoạch nghĩa trang. Do vậy việc vận động nhân dân di chuyển, quy tập các khu nghĩa địa, khu nghĩa trang đang nằm rải rác tại các xã , phường về nghĩa trang này rất khó khăn, vì địa điểm này không phù hợp với văn hóa tâm linh của nhân dân. Vì vậy việc thực hiện nghĩa trang theo quy mô quy hoạch chung được phê duyệt cần phải xem xét nghiên cứu lại nhằm đảm bảo tính khả thi để thực hiện.

Hiện nay, trên địa bàn thị xã Bỉm Sơn còn tồn tại nhiều khu nghĩa địa nằm rải rác chưa được đầu tư đồng bộ, gây ảnh hưởng đến môi trường, mỹ quan đô thị; trong đó, một số nghĩa trang hiện nay đã quá tải và không phù hợp với quy hoạch phát triển đô thị, cần thiết phải đóng cửa khoanh vùng và từng bước thực hiện di

chuyển. Thực hiện di chuyển mô mã về nghĩa trang Thị xã theo quy hoạch chung, hiện nay chưa thể thực hiện được (theo nguyên nhân nêu trên); do đó, trước mắt cần phải có phương án quy hoạch mới, khả thi để thực hiện đầu tư nhằm sớm đóng các nghĩa trang không phù hợp hiện nay.

Căn cứ quy chuẩn về quy hoạch xây dựng Việt Nam ban hành kèm theo Quyết định số 04/2008/QĐ-BXD ngày 25/4/2008 của Bộ Xây dựng, vị trí nghĩa trang xây dựng mới phải bố trí ở ngoài đô thị, không ảnh hưởng đến môi trường xung quanh, không ảnh hưởng đến nguồn cấp nước sinh hoạt, không làm ảnh hưởng tới quy hoạch phát triển đô thị. Sau khi rà soát các nghĩa trang hiện trạng trên địa bàn Thị xã, UBND thị xã xét thấy, nghĩa trang phường Bắc Sơn hoàn toàn phù hợp, có đủ quỹ đất phát triển và đáp ứng đủ các tiêu chí trên. Do đó, UBND Thị xã lựa chọn đề xuất, báo cáo và xin chủ trương được lập quy hoạch chi tiết 1/500 nghĩa trang phường Bắc Sơn trên cơ sở mở rộng nghĩa trang hiện trạng tại phường Bắc Sơn, như sau:

### **1. Vị trí, đặc điểm hiện trạng khu vực:**

- Vị trí địa điểm: Vị trí đề xuất được nghiên cứu lập quy hoạch nghĩa trang nhân dân thị xã thuộc các thửa số 5,12,30,31,32,33,35,36,37,38,39,40 tờ bản đồ 227509-9, bản đồ địa chính phường Bắc Sơn, thị xã Bim Sơn đo vẽ năm 1997 có ranh giới cụ thể như sau:

- + Phía Bắc giáp đất lâm nghiệp (đồi núi).
  - + Phía Tây, phía Đông giáp đất lâm nghiệp.
  - + Phía Nam giáp đất lâm nghiệp.
  - + Phía Đông giáp đất lâm nghiệp và đường điện cao thế.
- Quy mô nghiên cứu khoảng 13ha.

- Hiện trạng sử dụng đất khu vực gồm: diện tích đất nghĩa trang hiện đang sử dụng 2,4 ha, số mộ hung táng khoảng 185 mộ, số mộ cát táng khoảng 320 mộ; đất đang trồng dưa (trong đó có diện tích đất mở đã được UBND tỉnh chấp thuận chủ trương cấp mở khai thác đất san lấp khoảng 2,6ha),

- Khoảng cách từ khu vực trên đến khu dân cư gần nhất là 853m.

### **2. Về quy hoạch xây dựng, quy hoạch kế hoạch sử dụng đất:**

Theo QH chung điều chỉnh thị xã Bim Sơn đến năm 2030, tầm nhìn sau năm 2030 đã được Chủ tịch UBND tỉnh Thanh Hóa phê duyệt tại QĐ số: 3878/QĐ-UBND ngày 01/11/2013 khu vực trên được phê duyệt là cây xanh đồi núi.

Theo quy hoạch sử dụng đất được UBND tỉnh Thanh Hóa phê duyệt điều chỉnh tại Quyết định số 1833/QĐ-UBND ngày 16 tháng 5 năm 2019 khu vực trên được quy hoạch là đất nghĩa trang (khoảng 7ha) và đất rừng sản xuất.

### 3. Dự kiến nội dung quy hoạch:

Tổng diện tích đất dự kiến nghiên cứu lập quy hoạch khoảng 13 ha. Trong đó: diện tích đất nghĩa trang hiện đang sử dụng 2,4 ha, đất mở rộng khoảng: 12,6ha. Dự kiến quy hoạch khu vực trên là nghĩa trang cấp III (cấp huyện) với đầy đủ chức năng và các hạng mục theo quy chuẩn kỹ thuật quốc gia về các công trình hạ tầng 07-10:2016/BXD, với dự kiến chỉ tiêu sử dụng đất như sau: Khu đất để táng (hung táng và cát táng) tối đa: 60%; đất dành cho giao thông tối thiểu 10%, đất cây xanh mặt nước tối thiểu 27%, đất dành cho các công trình hạ tầng kỹ thuật 3%.

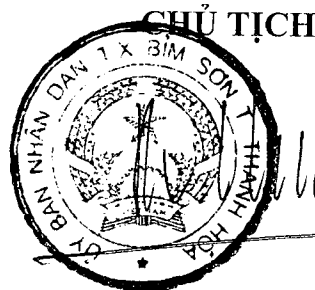
Vị trí trên đảm bảo bố trí cho các khu vực mai táng, hệ thống thu gom xử lý nước thải từ khu mộ hung táng, đường đi, nhà quản trang, sân hành lễ, cây xanh, .... đảm bảo có khu vực dành riêng cho cát táng, hung táng, hỏa táng, khu vực tôn giáo.

*(Có sơ đồ vị trí kèm theo)*

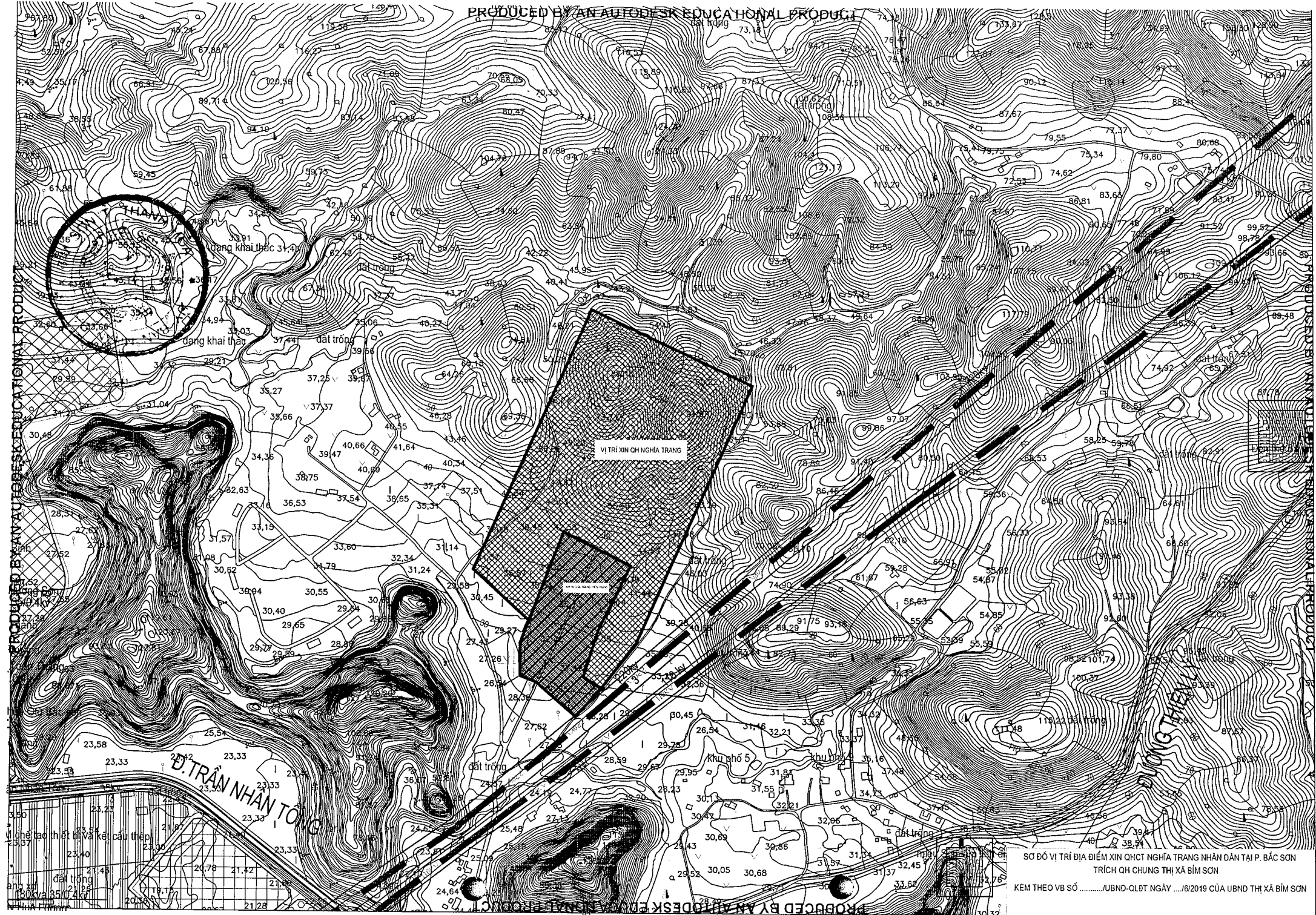
UBND thị xã Bỉm Sơn kính đề nghị UBND tỉnh xem xét cho chủ trương để UBND Thị xã thực hiện nghiên cứu lập quy hoạch chi tiết tỷ lệ 1/500 nghĩa trang nhân dân tại phường Bắc Sơn, thị xã Bỉm Sơn theo vị trí địa điểm và quy mô trên, đồng thời cho cập nhật lại chức năng sử dụng đất khu vực trong quá trình nghiên cứu điều chỉnh quy hoạch chung Thị xã hiện nay đang được Sở Xây dựng lập./.

#### **Nơi nhận :**

- Như kính gửi;
- Các Sở: KHĐT, TNMT, XD;
- Thị ủy, HĐND Thị xã;
- Các PCT UBND TX;
- Các phòng: TCKH, TNMT;
- Lưu: QLĐT, VP.



Bùi Huy Hùng



Đ. TRẦN NHAN TÔNG

VỊ TRÍ XIN QH NGHĨA TRANG

SƠ ĐỒ VỊ TRÍ ĐỊA ĐIỂM XIN QHCT NGHĨA TRANG DÂN DÀN TẠI P. BẮC SƠN  
 TRICH QH CHUNG THỊ XÃ BÌM SƠN  
 KÈM THEO VB SỐ ...../UBND-QLĐT NGÀY ...../2019 CỦA UBND THỊ XÃ BÌM SƠN